

DEVI AB  
Box 2  
162 11 Vällingby  
Telefon: 08-445 51 00  
Fax: 08-445 51 19

## Devilink™ systemöversikt och Installationshandbok för Devilink™ CC Huvudenhet



Devilink™ är ett trådlöst kontrollsystem för elektrisk golvvärme. Den centrala enheten i systemet är Devilink™ CC som är utrustad med en pekskärm i färg. Härifrån kan du styra hela värmesystemet.

Devilink™ CC kommunicerar trådlöst med alla andra Devilink™-enheter.



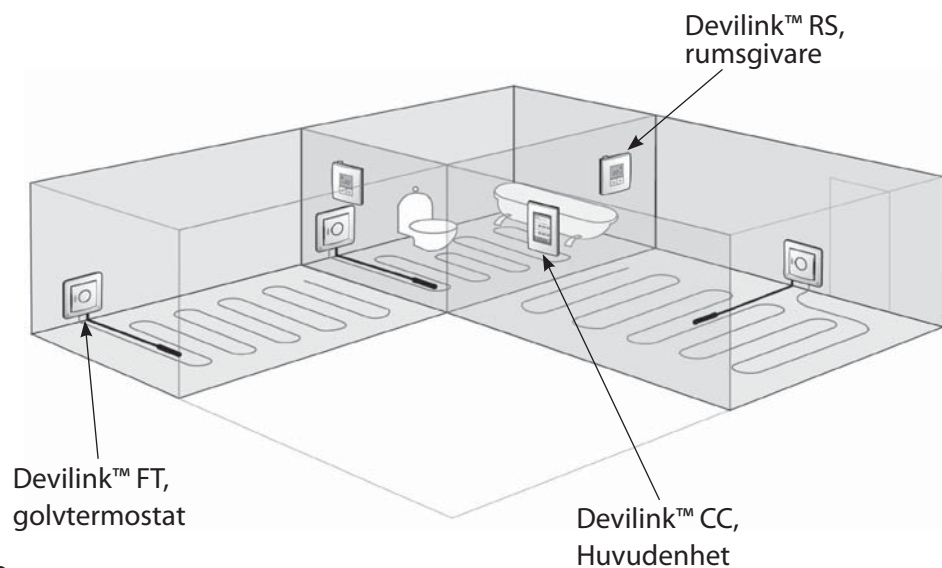
I rummen monteras en Devilink™ FT, vilken reglerar strömmen till värmeelementet. Du kan även ansluta en golvgivare för att mäta temperaturen i golvet.



Om du endast vill styra rumstemperatur kan du installera en Devilink™ RS. Den har en inbyggd givare som mäter omgivande temperatur. Du kan även justera temperaturen med Devilink™ RS.



Installationsscenario:



## Garantibevis

DEVI™ Garantin är utfärdad till:

Namn:

---

Adress:

---

Stad:

Ort:

Telefon:

---

### Obs!

Garantibeviset måste fyllas i korrekt för att garantin ska vara giltig.  
Läs ovanstående garantivillkor.

Termostat typ:

Elektrisk installation är gjord av:

---

Artikelnummer:

Datum:

---

Leverantörstämpel:



Ni har köpt ett värmesystem från DEVI. Vi är övertygade om att det kommer att förbättra er komfort och driftekonomi.

DEVI tillhandahåller överlägsna elektriska värmelösningar för total klimatkontroll i och utanför bostäder och andra byggnader.

DEVI erbjuder ett komplett produktprogram innehållande Deviflex™ värmekablar, Devimat™ värmekabelmattor, Devireg™ termostater, Devifast™ fästmaterial och DEVI självbegränsande kabel med tillbehör.

Denna 2 åriga garanti gäller alla DEVI produkter.

Om det mot förmodan uppstår ett problem med er DEVI produkt kommer ni att finna att DEVI lämnar 2 års garanti från och med inköpsdatum under följande förutsättningar:

Under garantitiden åtar vi oss att reparera eller ersätta den felaktiga produkten med en likvärdig utan kostnad för köparen om det visar sig att produkten ej fungerar på grund av material eller produktionsfel.

Beslut om reparation eller utbyte görs uteslutande av DEVI.

DEVI skall ej hållas ansvariga för direkta eller oförutsedda följdskador inklusive, men ej begränsade till skador på byggnader eller extra omkostnader.

Garantin gäller under förutsättning:

Att produkten är till fullo betald, samt att detta kan styrkas med kvitto eller faktura på produkten. Att produkten reklameras till inköpsstället eller installatören omgående inom garantitiden.

Förlängning av garantitid görs ej efter eventuell reparation.

Garantin gäller ej:

Förläggning eller installation utförd av icke behörig elinstallatör eller annan icke behörig person.

Fel som uppstått genom felaktig installation eller användning, felaktigt materialval eller annan persons misstag eller åverkan på produkten.

Då DEVI eller av DEVI utsett företag inspekterar eller åtgärdar fel som ej täcks av garantin, kommer kostnader relaterade till detta att debiteras kunden till fullo.

Garantin gäller endast produkter vilka är till fullo betalda, samt att detta kan styrkas med kvitto eller faktura på produkten.

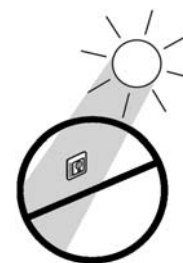
DEVI kommer snabbt och effektivt behandla eventuella reklamationer samt därtill relaterade frågor, från våra kunder.

Denna garanti utesluter uttryckligen alla andra garantikrav än enligt ovanstående villkor.

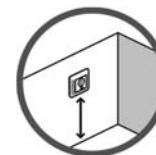
## 1. Placering av Devilink™ CC

### Begränsningar - Kommunikation

System Devilink passar i de flesta byggnader, men varje byggnad är unik och kan innehålla byggnadsdetaljer som begränsar signalstyrkan. I dessa fall kan det vara nödvändigt att komplettera anläggningen med länkenheter. I en del sällsynta fall kan det vara så att ett trådlöst system inte går att använda.



Inte på en vägg som utsätts för direkt sol ljus.



Monteringshöjden bör vara mellan 140-170 cm.



Huvudenheten, Devilink CC skall ej monteras i ett fuktigt utrymme.



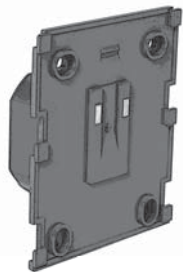
Minst 50 cm från fönster och ytterdörrar.



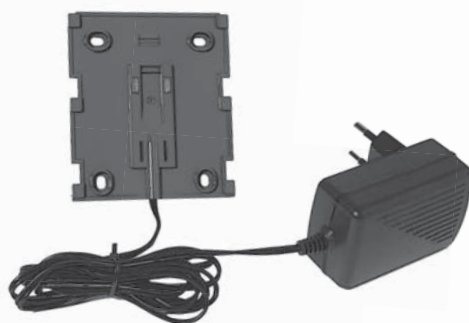
Ej på innersidan av en yttervägg.

## 2. Montering av Devilink™ CC

Devilink™ CC kan monteras med antingen en



eller en



Devilink™ PSU (Trafo för apparatdosa)

Devilink™ NSU (Nätadapter)

**Anslut inte strömmen till Devilink™ CC förrän det anges i instruktionshandboken.**

**Ta inte bort skyddsfilmerna på pekskärmen, det ska användaren göra.**

### **Montering av Devilink™ CC med PSU:**

- Anslut PSU-enheten enligt kopplingsschemat på baksidan.
- Montera PSU-enheten med dosskruv eller använd de fyra skruvhålen.

### **Montering av Devilink™ CC med NSU:**

- Håll monteringsplattan mot väggen och markera de fyra skruvhålen. Säkerställ att den övre delen är rak.
- Borra hål och sätt dit eventuell plugg.
- Sätt fast monteringsplattan med 4 skruvar.

### **Montera inte Devilink™ styrenhet ännu**

- Anslut NSU-enheten till ett strömutfog.

Montera sedan alla rumsenheter enligt instruktionerna. Fortsätt sedan med konfigurationen.

### **Instruktioner för avfallshantering:**

Utrustning som innehåller elektriska komponenter får inte kastas tillsammans med vanliga sopor. De måste kastas separat enligt lokal lagstiftning.

## 6. Tekniska specifikationer

Devilink™ styrenhet	
Driftspänning	15 V DC ±10%
Strömförbrukning i standby-läge	Max. 2 W
Skärm	3,5 tums pekskärm i färg
Omgivande temperatur	0 °C till +40 °C
Överföringsfrekvens	868,42 MHz
Överföringsområde i normala byggnader	Upp till 30 m
Max. antal repeaters i en kedja	3
Överföringseffekt	Max. 1 mW
IP-klass	21
Mått	125 mm × 107 mm × 25 mm
Devilink™ PSU (kontakt för strömförsörjning)	
Driftspänning	100-250 V AC 50/60 Hz
Uteffekt	15 V DC ±10%
Strömförbrukning i standby-läge	Max. 0,15W
Max. belastning	10 W
Devilink™ NSU (Nätadapter)	
Driftspänning	100-240 V AC 50/60Hz
Uteffekt	15 V DC ±10%
Strömförbrukning i standby-läge	Max. 0,75W
Kabellängd.	2,5 m
Max. belastning	10 W
Devilink™ BSU (batteripaket)	
Uteffekt	15 V DC ±10 %
Antal batterier	10 x AA

## 3. Konfigurera Devilink™

Konfigurera endast när alla enheterna (rumsgivare, golvtermostat eller annat) har monterats i rummen.

### Lägga till enheter till systemet:

När du vill ansluta enheterna (rumsgivare, golvtermostat eller annat) till ditt system, ska huvudenheten (Devilink CC) vara inom 1,5 meter från enheten, för att detta skall vara möjligt, används batteripaketet Devilink™ BSU som ett installationsverktyg.

- a. Öppna locket och sätt i 10 nya AA alkaline-batterier i BSU-enheten. Var uppmärksam på att batterierna sitter rätt. Sätt tillbaka locket och fäst BSU-batteripaketet på baksidan av Devilink™ CC. När du är klar för ingångsättning ställer du brytaren i läge till. Brytaren sitter på sidan av BSU-enheten.



Devilink™ BSU (batteripaket)

Devilink™ huvudenheten startar, det tar några minuter.


### 3. Konfigurera Devilink™

**b.** När systemet sätts igång första gången kommer du att tillfrågas om att ställa in land, språk och datum/tid.














**c.** Ta bort ramen på enheten genom att försiktigt dra av den. Tryck in och håll in installationsknappen med en penna i 3 sekunder för att starta installationsmenyn.



Om du är tveksam kan du alltid trycka  på det nedre högra hörnet för att få hjälp.

### 5. Felsökning

	Batteripack, BSU, batterivarning
	Enhetens batterinivå kritiskt låg
	Enhetens batterinivå är låg
	Enheten svarar inte
	För många döda enheter
	Värmen är avslagen i ett rum
	Min. golvtemperaturgräns
	Manipuleringskydd/Begränsningar aktiverade
	Manuell drift
	Ikon för golvtemperatur
	Ikon för rumstemperatur

## 5.2 FAQ:

Regleringstyp	<p>Q: Varför kan jag inte välja den regleringstyp som jag vill ha?</p> <p>A: Säkerställ att enheten är korrekt konfigurerad, se avsnittet om Värmereglering</p> <p>Om du vill lägga till en golvgivare till din golvtermostat, måste du avinstallera golvtermostaten först. När du monterat givaren kan du installera golvtermostaten igen</p>
Lägg till en enhet:	<p>Q: Varför kan jag inte lägga till en golvtermostat till ett rum?</p> <p>A: Om det redan finns en golvtermostat i rummet, måste den golvtermostaten som installeras ha samma konfiguration. Det får finnas max. 4 golvgivare per rum.</p> <p>Q: Varför kan jag inte lägga till en extra rumsgivare i ett rum?</p> <p>A: Det får bara finnas en rumsgivare per rum.</p> <p>Q: Varför kan jag inte lägga till en utomhusgivare?</p> <p>A: Systemet stödjer bara en utomhusgivare.</p>
Byt ut en givare:	<p>Q: Jag har en enhet som är sönder. Hur byter jag ut den?</p> <p>A: Välj servicemenyn och gå till Hantera enheter och välj Ersätt enhet.</p>

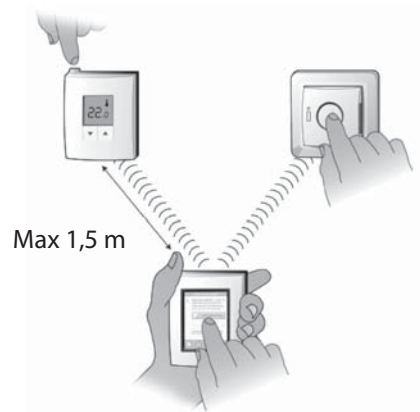
- d. Skapa rummen där de lokala enheterna har monterats.  
Lägg till nya rum:



- Nu visas meny Konfigurera rum.  
Tryck på Rumsenheter och sedan Lägg till en enhet

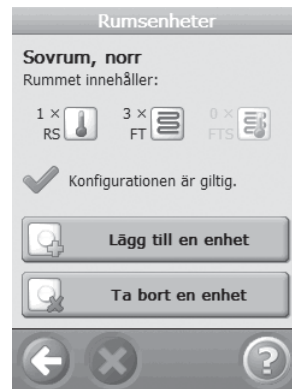


### 3. Konfigurera Devilink™



Upprepa det här steget tills alla enheter i rummet har lagts till.

När du är klar med att lägga till alla enheter i rummen kommer du få en översikt av rummens enheter.



Devilink™ väljer automatiskt regleringsprincip efter typ av enhet i rummet. Läs avsnitt 4.3 om du vill ändra reglering och välj sedan Värmestyrning. Här ställer du även in maxtemperaturen för dina golv.

### 5. Felsökning

#### 5.1 Varningar:

Om ett larm eller varning inträffar kommer en gul larmikon att visas på standby-skärmen. Tryck nu på den röda knappen och sedan Visa larm om du vill veta mer om händelsen.





## 4. Ändra på en befintlig installation

### 4.4 Ta bort eller återställa en enhet

Du kan ta bort en lokal enhet från ditt Devilink™-system genom att återställa det.

Återställa en enhet:

**Devilink™ golvtermostat:** Slå av strömmen på säkerhetsbrytaren som är placerad på framsidan. Håll in installationsknappen samtidigt som du trycker på säkerhetsbrytaren. Håll knappen nedtryckt tills lysdioden lyser rött (i cirka 5 sekunder).

**Devilink™ rumsgivare:** Ta bort frontstycket. Ta ut ett batteri och håll ned knappen AV/PÅ/Installera samtidigt som du sätter tillbaka batteriet. Fortsätt hålla ned installationsknappen tills den lyser rött i 5 sekunder.

Ta bort en enhet:

Om du vill ta bort en enhet från ditt Devilink™-system måste du gå till servicemenyn genom att trycka på installationsknappen bakom frontstycket. Gå till Rum och enheter och välj Hantera enheter. Välj Ta bort enhet och återställ sedan enheten



Om enheten är sönder, ta bort enheten från systemet genom att trycka på Ta bort död enhet och välj sedan att ta bort enheten. Följ instruktionen i 4.1 Lägg till en enhet om du vill ersätta en enhet.

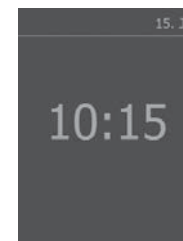
## 3. Konfigurera Devilink™

Tryck på tillbaka för att gå till menyn Konfigurera.

Gå tillbaka till avsnitt 3.d. och upprepa proceduren för alla rum i installationen.

Stäng nu av batteripaketet och placera Devilink™ Styrenhet på monteringsplattan som du monterade tidigare. Den kommer nu att starta och visa den här skärmen.

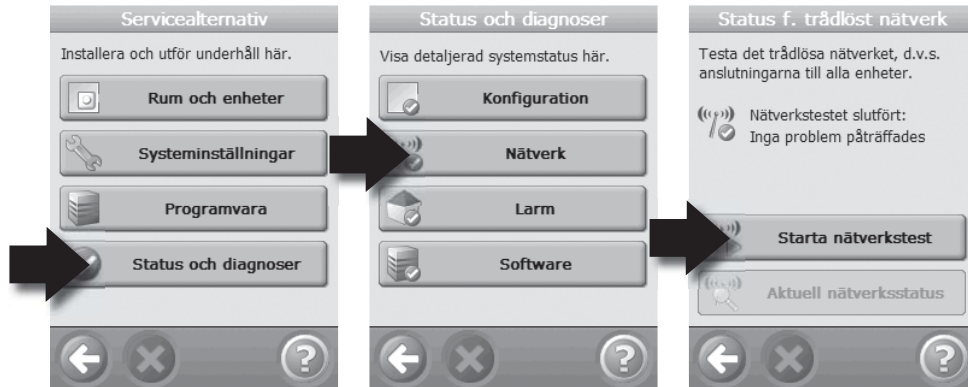
Tryck sedan på inställningsstiftet igen för att slutföra installationen. Du måste nu göra ett nätverkstest för att säkerställa att det trådlösa nätverket fungerar.



### 3. Konfigurera Devilink™

#### e. Nätverkstest

Du bör utföra en nätverkstest efter slutförd installation eller om du är osäker på nätverkets prestanda. Välj menyn Service och gå sedan till Status och diagnostik och välj Nätverk. Starta nätverkstest.



I slutet på nätverkstestet kommer du att informeras om att testet väntar på Devilink™ RS enheter. Du måste då gå runt till alla installerade Devilink™ RS enheterna och trycka på knappen AV/PÅ i 5 sekunder.

### 4. Ändra på en befintlig installation

I Värmereglering kan du ändra:

- Prognosreglering
- Regleringstyp
- Max. golvtemperatur. Standardinställningen är 35°C. Om du vill ändra inställningen måste du ange pinkoden: 0044.

Obs! Golvtemperaturen mäts där givaren är placerad. Temperaturen där givaren sitter och ytan på till exempel ett trägolv kan skilja på flera grader. Golvtilverkare specificerar ofta max. temperatur för golvytan. Kontakta din leverantör om du vill veta maximal gräns för golvets yttemperatur.



## 4. Ändra på en befintlig installation

Gå till menyn Service för att ändra regleringstypen.



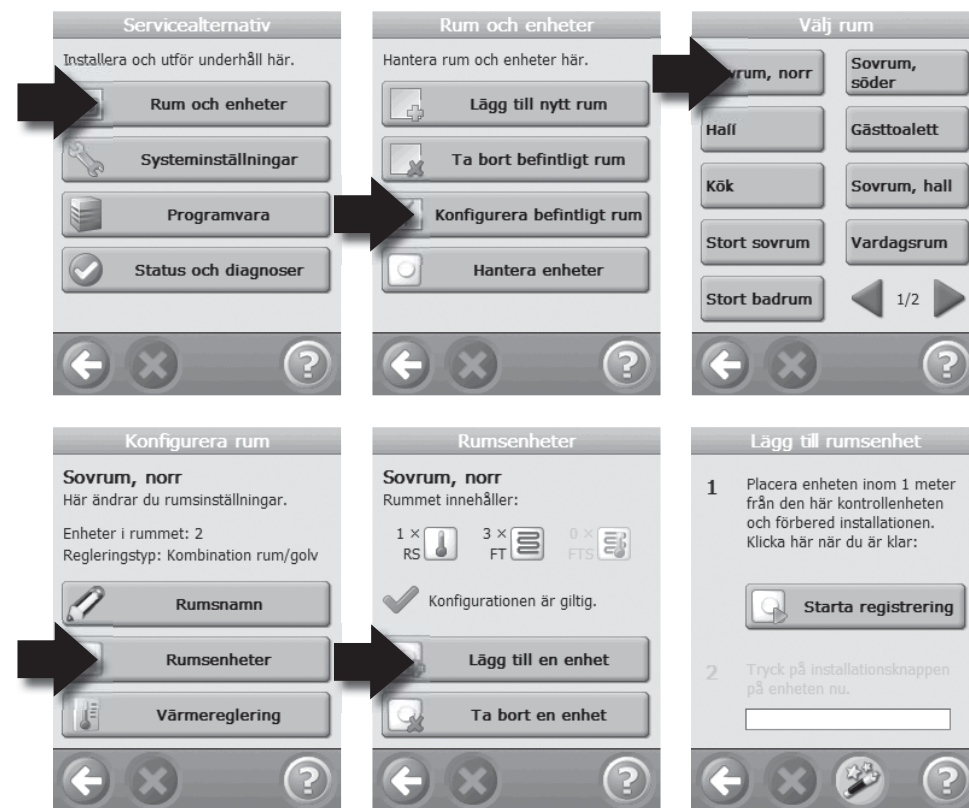
## 4. Ändra på en befintlig installation

### 4. Ändra på en befintlig installation.

- Skapa ett nytt rum och lägga till enheter. Se avsnitt 3.d.
- Lägg till enheter till ett befintligt rum. Se avsnitt 4.1
- Lägg till en serviceenhet (till exempel en utomhusgivare). Se avsnitt 4.2
- Ändra parametrarna för Värmestyningen. Gå till avsnitt 4.3

### 4.1. Lägg till enheter till ett befintligt rum:

Välj menyn Service, välj sedan Rum och enheter och tryck på Konfigurera befintliga rum. Välj rum.

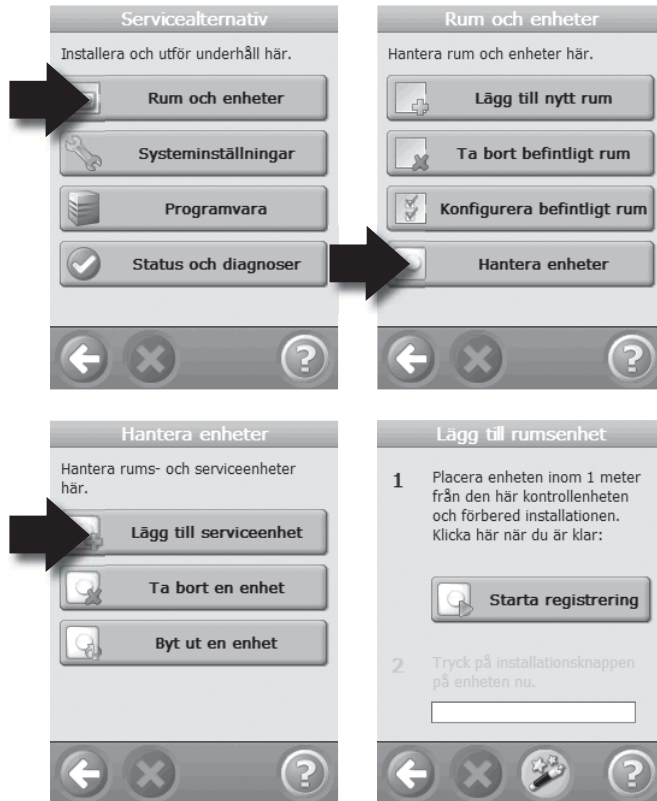


Upprepa det här steget tills alla enheter i rummet har lagts till.  
Du bör nu utföra en nätverkstest. Se avsnitt 3.e.

## 4. Ändra på en befintlig installation

### 4.2 Lägga till en serviceenhet:

En serviceenhet är till exempel en utomhusgivare, etc.



Du bör nu utföra en nätverkstest. Se avsnitt 3.e.

## 4. Ändra på en befintlig installation

### 4.3 Ändra parametrarna för Värmereglering

Devilink™ har 3 olika typer av reglering som kan ställas in individuellt för varje rum:

**Komfortvärme:** En konstant temperatur på golvet i badrum och andra rum där det krävs en komfortabelt varm yta. Installera golvgivaren med Devilink™ golvtermostat och välj golvreglering för rummet när du gör konfigurationen.

**Total värme:** Reglering av rumstemperaturen i vardagsrum etc. Installera golvgivaren och en Devilink™ rumsgivare. Välj kombinerad reglering när du konfigurerar Devilink™ styrenhet.

**Ingen golvgivare:** Det finns ingen golvgivare som kan installeras. Då måste du installera en Devilink™ rumsgivare. Välj rumsreglering. DEVI rekommenderar att en golvgivare alltid installeras eftersom temperaturreglering är mindre exakt utan en golvgivare.

**Om fler än en Devilink™ golvgivare har installerats i samma rum måste de konfigureras på samma sätt.**

Använd inte Devilink™ utan en golvgivare när värmeelementet är monterat på eller under trätytor och ytor som är känsliga för temperatur!